



**THÉÂTRE FRANÇAIS
DE TORONTO**
DIRECTION ARTISTIQUE
GUY MIGNAULT

POUR DIFFUSION IMMÉDIATE : du 14 septembre au 27 novembre 2011
CONTACT MÉDIA : Josée Duranleau | 416.652.7672 | josee@duranleau.com

Après une tournée d'un océan à l'autre, et plus d'une centaine de représentations, *Une Maison face au nord* revient à Toronto !

Toronto, le 14 septembre 2011 – Le Théâtre français de Toronto (TfT) est fier de présenter *Une Maison face au nord* qui sera sur les planches du Berkeley Street Theatre du 24 au 27 novembre 2011.

Créée en 2009 à Jonquière puis à Toronto, la pièce de Jean-Rock Gaudreault n'a cessé de parler aux Canadiens depuis. De Caraquet à Vancouver, de Toronto à Rouyn-Noranda, elle aura parcouru le territoire canadien de part en part depuis deux ans avant de revenir à Toronto fin novembre. Déclarée « une des dix meilleures pièces de la décennie » par *EyeWeekly* en 2009, *Une Maison face au nord* est un moment théâtral majeur, un « instant magique » *Le Quotidien*, une « production magistrale » *Cyberpresse.ca*, un « privilège pour le spectateur » *Le Quotidien* ; bref, une pièce à ne pas manquer cet automne à Toronto.

Entre comédie et drame, c'est une pièce qui nous parle avec sensibilité et humour de l'exode rural, de l'immigration et des conflits de générations... Henri Simard (interprété par Guy Mignault) et son épouse (interprétée par Louise Dussault) voient leur vie bouleversée quand ils apprennent que leur fils est poursuivi pour blanchiment d'argent à New York.

« Avec tendresse, avec humour, avec doigté, Jean-Rock Gaudreault a su raconter les saisons de toute une vie, en brossant subtilement le portrait social, économique, politique et familial d'un couple » Christiane Laforge, *Le Quotidien*.

Mise en scène : Jacinthe Potvin.

Avec **Louise Dussault et Guy Mignault, Éric Chalifour, Alexandre Dubois, A.-J. Henderson et Sara Simard.**

Assistance à la mise en scène | Catherine **Sasseville**, Scénographie | Serge **Lapierre**, Éclairages | Lyne **Rioux**, Costumes | Yasmina **Giguère**, Conception sonore | Catherine **Gadouas**

Une coproduction du Théâtre français de Toronto, du Théâtre La Rubrique et du Théâtre du Tandem.

Le Théâtre français de Toronto tient à remercier ses commanditaires : Heenan Blaikie et la Banque Scotia, commanditaires de spectacle et la Financière Sun Life commanditaire pour les surtitres.

***Une Maison face au nord* de Jean-Rock Gaudreault, du 24 au 27 novembre 2011.**

Le Théâtre français de Toronto | Berkeley Street Theatre – 26, rue Berkeley, salle Upstairs

Avant-première : le 24 novembre à 20 h - **Représentations en soirée** : du jeudi au samedi à 20 h - **Matinée le samedi** : le 26 novembre à 15 h 30 - **Matinée le dimanche** : le 27 novembre à 14 h 30 – **Toutes les représentations sont surtitrées en anglais.**

Billets : adultes de : 33 \$ à 48 \$ | Âge d'or (à partir de 65 ans) : 28 \$ à 41 \$.

Billetterie : (416) 534-6604 ou 1-800-819-4981 et www.theatrefrancais.com

Dossier de presse

UNE MAISON FACE AU NORD,

de Jean-Rock Gaudreault

MISE EN SCÈNE : JACINTHE POTVIN

AVEC LOUISETTE DUSSAULT ET GUY MIGNAULT, ÉRIC CHALIFOUR, ALEXANDRE DUBOIS, A.-J. HENDERSON ET SARA SIMARD

ÉQUIPE DE CRÉATION

ASSISTANCE À LA MISE EN SCÈNE : CATHERINE SASSEVILLE

SCÉNOGRAPHIE : SERGE LAPIERRE

ÉCLAIRAGES : LYNE RIOUX

COSTUMES : YASMINA GIGUÈRE

CONCEPTION SONORE : CATHERINE GADOUAS

UNE COPRODUCTION DU THÉÂTRE FRANÇAIS DE TORONTO, DU THÉÂTRE LA RUBRIQUE ET DU THÉÂTRE DU TANDEM.

SYNOPSIS

Henry et Anne-Marie Simard ont élevé trois enfants. Au moment de faire le bilan de sa vie, plusieurs événements inattendus poussent Henri à revoir ses convictions les plus profondes : le patrimoine qu'il a constitué et le pays dont il a rêvé perdent leur sens, inexorablement.

En voyant leur pays et leur famille se transformer sous leurs yeux, Henri et sa femme découvrent de nouveaux horizons. *Une Maison face au nord* est un hommage au Saguenay, à sa nature mystique, à ceux qui continuent d'avancer, jour après jour.



Guy Mignault et Louise Dussault dans *Une Maison face au nord*. Photo Jean Briand

LE MOT DU DIRECTEUR ARTISTIQUE – GUY MIGNAULT

Quand je pense à *Une Maison face au nord*, j'ai l'impression d'avoir tout dit : que ce texte a été un coup de foudre pour moi, tout de suite à la lecture ; que pour moi, c'est probablement un des rôles les plus importants que j'aurai joués dans ma vie ; que pour moi, retrouver mon amie Louise Dussault sur scène, c'est un grand bonheur; ma rencontre avec Jacinthe, notre metteuse en scène, A. J. (l'anglais), Alexandre (le guatémaltèque), Éric (mon fils) et Sara (sa femme) : une metteuse en scène et des acteurs de grand talent et par surcroît, des amis pour la vie. Michel et Martin (on dirait un duo comique !) eux qui s'occupent de la coulisse, des amis aussi, pour la vie aussi. C'est ça que ça peut faire la tournée !

Mais ce que je n'ai pas assez dit, c'est ce que ça fait d'avoir traversé le Canada de Moncton à Vancouver avec cette pièce signée Jean-Rock Gaudreault, d'avoir senti la réaction qui est sensiblement la même chez les spectateurs de Saskatoon, Caraquet, Sudbury ou Amqui. L'âme et les sentiments sont les mêmes chez tous les humains. Et tous, nous avons une petite boule de rage que l'on transporte avec nous et qu'il fait donc du bien de voir, sur scène, un personnage comme Henri laisser sortir la sienne, de rage.

Michel Tremblay l'a souvent prouvé, c'est en étant « local » qu'on est le plus universel. Les émotions vécues par cette famille de Chicoutimi, les Simard, et les autres personnages, touchent autant les gens de partout. Les humains sont les mêmes, partout. Les immigrants sont des « étranges » partout, jusqu'à ce que des deux côtés on fasse des pas vers l'autre.

Qu'est-ce que les parents doivent endurer de culpabilité si leurs enfants tournent mal. Quel est l'imputabilité des parents pour les fautes de leurs enfants ? Quand Henri dit « c'est de ma faute », quand Anne-Marie dit « c'est de ma faute », jusqu'où doit-on les blâmer ? Des questions, des réponses et la vie (encore elle !) qui parfois, nous trimbale de drôle de façon.

Et puis, il y a le paysage, le fleuve, le fjord et les gens...

Joseph Latour (le simple soldat de Marcel Dubé) dit à son ami, en faisant un plan de voyage : « C'est grand le Canada, Émile, tu peux pas savoir comme c'est grand », et nous bouclons la boucle. Nous avons présenté notre Maison face au nord au TftT, en février 2009 et nous terminons ce beau voyage pan canadien ici, avec vous à Toronto.

Bon spectacle !

GUY MIGNAULT



L'AUTEUR – JEAN-ROCK GAUDREULT

Né à Jonquière en 1972 et diplômé de l'École nationale de théâtre du Canada en écriture dramatique en 1993, il a depuis écrit de nombreuses œuvres autant pour les adultes que pour le jeune public. De *La Raccourcie* (1995, public adulte) à *La Migration des oiseaux invisibles* (2007, jeune public), en passant par *Deux pas vers les étoiles* (2001, jeune public) et *Pour ceux qui croient que la Terre est ronde* (2004, jeune public), ses douze textes destinés au théâtre ont été produits par différentes compagnies à travers le Québec et la France et ont même tourné à travers le monde. Fort de ses nombreuses nominations à la Soirée des Masques (Académie québécoise du théâtre) et gagnant de plusieurs prix pour son travail de dramaturge, il a notamment raflé le Prix du Gouverneur Général du Canada du meilleur texte de théâtre francophone pour *Deux pas vers les étoiles* en 2003. Plusieurs de ses textes ont également été publiés, pour la plupart chez les Éditions Lansman ou chez Dramaturges Éditeurs. Certains ont même fait l'objet d'une traduction anglaise, norvégienne et japonaise. Son magnifique texte *Une maison face au Nord* est ainsi produit à l'occasion du 30^{ième} anniversaire du Théâtre La Rubrique et tournera ensuite au Théâtre français de Toronto et au Théâtre du Tandem d'Abitibi, puis dans tout le Canada, avant de vous être présenté une dernière fois au TFF.

LE MOT DE L'AUTEUR

Je ne suis pas né près du grand fleuve tranquille.

J'ai grandi dans une ville accrochée à son fjord, une cicatrice d'eau noire cernée par de vieilles montagnes arrondies qui faisaient s'élaner mon regard vers le ciel.

Je suis de ce Québec-là qui s'est construit dans un esprit de résistance, tricoté serré de familles.

Un Québec qui exagère chaque parole, qui n'a pas peur des mots, qui parle fort et ne s'excuse, lorsqu'il le faut, qu'après avoir livré le fond de sa pensée.

Je suis né au bout du monde avec le désir d'en explorer le reste.

Dans cet endroit, les étrangers sont de la capitale, de la métropole ou d'ailleurs plus lointains et jamais nul d'entre eux ne fut mal reçu. Notre seule impolitesse est de nommer chacun par son origine avant de l'inviter à être des nôtres.

Ce Québec, je le porte avec moi, partout où je vais. Je le lègue à mes enfants qui parlent avec l'accent de Montréal.

Je lègue ce que j'ai reçu comme je suis.

On m'a élevé dans la vieille colère de ceux qui ont repoussé nos frontières vers le nord, dans la fierté démesurée des bûcherons et des ouvriers, autrefois exploités, qui possèdent maintenant leurs terres.

On m'a élevé en me disant que les enfants étaient la plus belle réalisation d'une vie, la seule qui compte vraiment.

On m'a élevé en me disant que cette terre de granite était un pays et que notre langue française en était l'acte de possession irrévocable.

On m'a élevé en me répétant qu'il fallait dire tout haut ce que l'on pense tout bas, quitte à blesser, pour ensuite se réconcilier dans la chaleur de la table et du vin.

On m'a élevé de manière à ce que je n'oublie pas d'où je viens en me faisant comprendre que partir n'était pas une excuse pour renier les siens.

La fierté qui nous gouverne n'est pas un frein au changement.

Ce pays change parce qu'il possède la vie que chacun lui insuffle.

Je souhaite qu'il continue de changer sans jamais cesser de parler librement, en mettant son cœur en avant de ses peurs.

Et parce qu'aucun de ceux qui vivent ici ne doit rester dehors dans le froid – et peu importe sur quel rivage du monde vous êtes nés – je vous invite dans ma maison face au nord.

JEAN-ROCK GAUDREULT



LA METTEURE EN SCÈNE – JACINTHE POTVIN

Native du Saguenay, comédienne, metteuse en scène et directrice artistique de la compagnie Mathieu, François et les autres..., plusieurs se souviennent de son personnage de Madeleine, dans le téléroman *4 et demi*. Mais c'est au théâtre qu'elle voue sa plus grande passion et ce, dès 1975 avec le Théâtre de Carton, l'un des groupes de création parmi les plus importants des années 1970-80.

Codirectrice artistique des Coups de Théâtre et adjointe au directeur du festival et de la Maison Théâtre pendant quelques années, elle amorce une carrière de metteuse en scène avec *Le Pont de pierres et la peau d'images* (Daniel Danis) en 1996. En 1999, dans la foulée du succès de sa mise en scène de la pièce de Jean-Rock Gaudreault, *Mathieu trop court, François trop long* (1998), elle fonde sa propre compagnie de théâtre, destinée aux jeunes spectateurs, Mathieu, François et les autres... Suivront *Deux pas vers les étoiles, Pour ceux qui croient que la Terre est ronde* et *La Migration des oiseaux invisibles*. Ces créations sont présentées partout en tournée, au pays, en France, et jusqu'au Japon. *Une Maison face au Nord* constitue sa cinquième collaboration avec l'auteur Jean-Rock Gaudreault... une première avec le Théâtre Français de Toronto.

LE MOT DU DE LA METTEURE EN SCÈNE

Je crois que vous venez ce soir à la rencontre de personnages qui nous ressemblent.

Il m'a semblé, en les écoutant parler, la première fois – à l'occasion d'une lecture de ce très beau texte, présentée à Ottawa – que j'entendais les miens. Des gens de ma famille, ma grande famille de ce pays : des gens forts, drôles, tendres et sensibles sous la croûte, remplis d'espoir et de contradictions... que je voyais surgir à travers eux un pan de mon histoire, là où mon histoire rejoint la nôtre, je crois.

Nous avons fait le voyage à la rencontre de ces personnages, toute notre équipe, comédiens et concepteurs, dans un état de pur bonheur : souvent bouleversés... Les éclats de rire et l'émotion qui monte à la gorge et aux yeux n'étaient jamais bien loin... Et portés par un même désir, très fort : venir vers vous.

Je remercie avec infiniment d'affection chacune et chacun de cette belle équipe : pour leur talent, leur générosité, et le plaisir partagé !

Merci à Jean-Rock de prendre le temps de regarder aller notre monde, et d'en écrire de si belles histoires.

Et, plus que tout, merci à vous d'être là ! D'avoir envie, encore et toujours, qu'on vous raconte ces histoires, qui ressemblent à des miroirs, parfois déformants ou grossissants, mais qui, toujours, nous renvoient une facette de ce que nous sommes, petits humains, partis un jour à la conquête de notre destin.

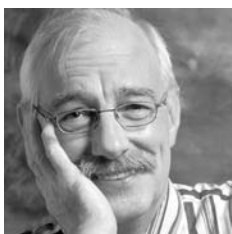
Très bonne soirée... dans notre maison face au nord.

JACINTHE POTVIN



LOUISETTE DUSSAULT – ANNE-MARIE

Si de nombreux jeunes Québécois l'ont connu avec *La Souris Verte*, *Picotine*, *Le Gutenberg*, elle a également fait sa marque au petit écran avec plusieurs téléromans : *Chez Denise*, *Le parc des Braves*, *Marilyn*, *Les Super Mamies*, *Rumeurs*... Elle a aussi joué au cinéma, mais elle se consacre surtout à la création du théâtre québécois et de sa diffusion à travers le Conseil québécois du Théâtre et la Commission internationale du Théâtre francophone. Co-fondatrice des **Petits Enfants de Chénier** (1969-1972), elle a été de la première lecture de l'oeuvre *Les Belles-Sœurs*. Elle a également créé, de Michel Tremblay, *Lysistrata* (1969), *Demain matin, Montréal m'attend* (1970) et *Mystero Buffo* (1974). Membre du collectif féministe La Nef des sorcières (1976), elle fera aussi partie de la controversée production *Les Fées ont soif* (1978). Aux chapeaux de comédienne et de metteuse en scène qui la coiffent s'ajoute celui d'auteure, qui rayonnera avec son spectacle solo *Moman* (1979-1983), qui lui vaudra d'ailleurs de nombreux prix en France et au Québec : Festival de Sitges (Espagne, 1982), Le prix Gascon-Thomas (École nationale de Théâtre du Canada, 1995) et nommée Chevalier des Arts et des Lettres de France (Paris, 2002). Elle participe à *D'Alaska*, pièce pour ados qui accomplit une tournée dans tout le Québec, ainsi qu'à *Une Maison face au nord*, nommée meilleure pièce canadienne 2009, récompensée d'une tournée triomphale à travers le Canada et le Québec pour toute l'année 2010-11. Vous pourrez la voir à la Nouvelle Licorne dans *Les Contes urbains*, fin novembre et décembre 2011.



GUY MIGNAULT – HENRI

Directeur artistique du Théâtre français de Toronto depuis 1997, Guy Mignault est un homme aux talents multiples. Il tient la barre du Tft d'une main de maître, il est un interprète dont le talent comique est fort apprécié des amateurs de théâtre et de télévision, sans compter qu'il est aussi metteur en scène et auteur dramatique ! On a pu le voir récemment dans les séries de TFO, *Francoeur* et *Météo +*. Sur la scène du Tft, on a vu Guy en Josaphat-le-violon dans sa propre mise en scène de *Bonbons assortis* de Michel Tremblay. L'année précédente, on l'a vu interpréter Harpagon dans la brillante production de *l'Avare*, mise en scène par Jean-Stéphane Roy, alors que la saison précédente, Guy interprétait un désopilant Monsieur Jourdain dans *Le Bourgeois gentilhomme*. Lorsqu'il ne représente pas le Tft dans de nombreuses fonctions, Guy accomplit son rêve de créer des spectacles musicaux : *C'était un p'tit bonheur*, qui a remporté un prix Dora pour le Meilleur spectacle musical en 1998, *La, la la, mine de rien* et *Autour de Kurt Weill*. En 2007, il a d'ailleurs créé *Et si on chantait ?* Enfin, il est aussi l'auteur de *Bonjour, Monsieur de La Fontaine*, spectacle pour jeune public qui a fait la tournée des écoles de la province pendant trois ans et qui a été vu par 27 000 enfants. L'an passé, on l'a vu dans *À toi, pour toujours, ta Marie-Lou* de Michel Tremblay et depuis 3 ans, il a donné 110 représentations d'*Une Maison face au nord*.



ÉRIC CHALIFOUR – STÉPHANE

Issu du baccalauréat en théâtre à l'UQAC, il parcourt le monde du théâtre depuis déjà 15 ans où il œuvre comme comédien, metteur en scène et concepteur. De plus, il occupe depuis 2006 le poste de directeur artistique de ManiganSes. On a pu le voir, entre autres, dans *Le Déluge après, Pierre et Marie... et le Démon* et *Toilette de Soirée* (Théâtre La Rubrique), *Le Malade imaginaire*, *Onan* et *Le Misanthrope* (les Têtes Heureuses), *Fin de partie* (Théâtre 100 Masques), *Mon Isménie* (Théâtre de la Suggestion) et *Georges Dandin* (Troupe du Jour, Saskatchewan). De plus, il a participé à la création des pièces *Du Bec et des ongles*, *Lifting* et *Kapos-B12730* (Théâtre CRI), *Une Surprise pour Velaa* et *Sophie dans la neige* (Les Amis de Chiffon). Il a également participé à quelques productions de la Société d'Art Lyrique du Royaume à titre de comédien, dont *La Chauve-Souris* et *La Périchole*. En tant que metteur en scène, il a travaillé sur *le Festin* (Théâtre La Rubrique), *Un Violon sur le toit*, *Miss Saïgon* et *Les Pirates de Penzance* (Société d'Art Lyrique du Royaume), *Suor Angelica* et *Les Mousquetaires au couvent* (avec les élèves du Collège d'Alma) et *La Serva Amatora* (Théâtre 100 Masques). Enfin, il a mis sur pied, pour l'Orchestre symphonique du Saguenay Lac-Saint-Jean, les concepts de la *Musifète*, du *Marcheur de rêves*, de la soirée bénéfice 2003 ainsi que de *Hansel et Gretel*.



ALEXANDRE DUBOIS – HENRIQUEZ

Diplômé en interprétation du Collège Lionel-Groulx en 2007, Alexandre Dubois a touché à plusieurs disciplines depuis le début de sa carrière. Au cinéma, on a pu le voir, entre autres, dans *Polytechnique* et *Le Banquet*. Il a également participé aux séries télévisées *CA 3* et *Sophie Paquin 2*. Parallèlement à ses participations à différentes productions de danse, il a également brûlé les planches dans le rôle de Polonius avec *Hamlet* (Théâtre de l'Utopie), ainsi qu'avec les équipes de *Pour ceux qui croient que la terre est ronde* (Mathieu, François et les autres...) et de *Comme vous avez changé* (Théâtre inédit). Sa participation à la pièce *Une Maison face au nord* constitue sa première collaboration avec le Théâtre français de Toronto.



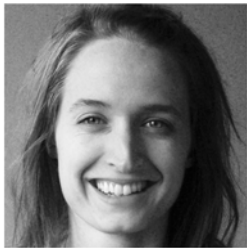
A.-J. HENDERSON – LARRY

Issu de l'École nationale de théâtre du Canada (English Acting Section), il a œuvré depuis comme comédien, directeur de plateau et enseignant. Il a également travaillé régulièrement dans les studios d'enregistrement de doublage et a prêté sa voix aux personnages de *Little Flying Bears*, *Ovide Video*, *Maya the Bee* et *Robinson Sucroe*, pour ne nommer que ceux-là. Professeur à l'Université d'Ottawa, à Concordia et à l'École nationale de théâtre, il a aussi donné des cours de voix pendant 24 ans à l'option théâtre du cégep de Saint-Hyacinthe. Au théâtre, il a entre autres joué pour le Centre national des Arts d'Ottawa, le Globe Theatre (Regina), le Centre Saidye Bronfman, la compagnie Land of the Young et le Théâtre La Rubrique, alors qu'il alignait les participations à différents projets cinématographiques et télévisuels. Il a également dirigé trois jeux vidéo pour la compagnie Microids (achetée par Ubi-Soft), et a joué plusieurs rôles pour Ubi-Soft même.



SARA SIMARD – SONIA

Artiste aux multiples intérêts, elle combine aisément les rôles de comédienne et de graphiste. On a pu la voir sur scène dans la pièce *Le Bordel* (Les Diaphanes) présentée à Québec, *L'Espace entre nous*, *Le Désir* et *Entre-deux* (Théâtre La Rubrique). Après avoir fait quelques incursions du côté de la mise en scène et de la scénographie, dont une en danse avec le projet *L'Envers du décor* (Troupe Zusammen), elle gagnait en 2004 le prix d'écriture dramatique dans le cadre du Festival du Jamais Lu avec son texte *No et Bennie*. Nous la verrons prochainement au cinéma dans le film *Tout ce que tu possèdes* de Bernard Émond.



CATHERINE SASSEVILLE – ASSISTANCE À LA MISE EN SCÈNE

Diplômée de l'UQAC au Baccalauréat Interdisciplinaire en Arts, Catherine a collaboré en tant que scénographe à plusieurs productions : *Par la fenêtre, la forêt* (L'eau du Bain), *Les Soirées du Grand Écart* (Théâtre 100 Masques), *Job*, *Les Sorcières de Salem* et *L'Impromptu de L'Alma* (Petit Théâtre de l'UQAC). Elle est régisseuse au théâtre sur *La Fabuleuse Histoire d'un Royaume* de Ghislain Bouchard, *Marciel Hallucine* (Hollo Company), ainsi que lors d'événements tels que le Festival de Jazz de Montréal et *Le Bal d'une nuit d'été* (Orchestre Symphonique de Montréal). Elle est aujourd'hui coordonnatrice aux expositions et aux événements spéciaux pour l'organisme *Les Impatients*. Pour *Une Maison face au nord*, elle assiste Jacinthe Potvin à la mise en scène et collabore une seconde fois avec le Théâtre La Rubrique à titre de directrice de production.



SERGE LAPIÈRE – SCÉNOGRAPHIE

Concepteur de décors, costumes, accessoires et marionnettes, il collabore avec le Théâtre La Rubrique depuis 1993 et en est le directeur technique depuis 2000. En 16 ans, il a fait plus de 30 conceptions (costumes et/ou accessoires et décors) sur 22 productions. Il a entre autres conçu les costumes pour *Les Feluettes* (1993) et *Les sept jours de Simon Labrosse* (1996); les décors, costumes et accessoires pour *Laguna Beach* (1998), les deux éditions du *Cabaret des nuits blanches* et *L'Espace entre nous* (2008) ainsi que les décors et accessoires de *Celle-là* (2001), *Le Désir* (2003), *Le Festin* (2006) et *Je ne pensais pas que ce serait sucré* (2007). Il a également conçu pour Schème Danse, le Théâtre Les Amis de Chiffon et ManiganSes (Festival international des arts de la marionnette).



LYNE RIOUX – ÉCLAIRAGES

Diplômée en études cinématographiques de l'Université de Montréal en 1992, Lyne Rioux est une professionnelle très appréciée dans le domaine du spectacle en Abitibi-Témiscamingue. Elle fait partie de l'équipe du Théâtre du Tandem depuis dix ans où elle exerce tour à tour les rôles de conceptrice des

éclairages, régisseuse, assistante à la mise en scène, directrice de production, directrice de tournée et de directrice technique. Membre de l'équipe de scène du Théâtre du cuivre depuis 1998, elle est également apparitrice en théâtre et apparitrice de la SUM au Cégep de l'Abitibi-Témiscamingue à Rouyn-Noranda. Elle assure la direction technique de l'Agora des Arts, lieu de production/diffusion en arts de la scène à Rouyn-Noranda. À l'occasion, elle fait également de la réalisation vidéo et de la mise en scène pour des productions liées au théâtre d'intervention avec des organismes communautaires. Avec *Une Maison face au nord*, elle collabore pour la première fois avec le Théâtre La Rubrique.



YASMINA GIGUÈRE – COSTUMES

Diplômée en scénographie du Conservatoire d'art dramatique de Québec, elle conçoit et réalise bon nombre de spectacles dès sa sortie de l'école, particulièrement au sein du Théâtre des Fonds de Tiroirs. Dans un premier temps, elle y orchestre toutes les facettes de la création visuelle telles que décors, costumes, accessoires, éclairages, maquillages et affiches. Sous la direction de Frédéric Dubois comme metteur en scène, elle signe la conception des costumes de plusieurs productions du Théâtre de la Bordée dont *En pièces détachées* de Michel Tremblay et une production du Théâtre du Trident, *Ha ha!...* de Réjean Ducharme. Forte de sa mise en nomination aux Prix d'Excellence des Arts et de la Culture de Québec (2005) pour la conception des 75 costumes de la pièce épique *Vie et mort du roi boiteux* de Jean-Pierre Ronfard, elle poursuit sa carrière et travaillera aux côtés de Robert Lepage en signant la conception des costumes de *The Busker's Opera*, de *1984* et de *Lipsynch*. Plus récemment, elle a conçu les costumes de la pièce *La Cantatrice chauve* et de *La Leçon* d'Eugène Ionesco, produite par le Théâtre des Fonds de Tiroirs de Québec et pour laquelle elle est de nouveau en nomination aux Prix d'Excellence des Arts et de la Culture de Québec, ainsi que de la comédie musicale *Les Misérables*, présentée au Capitole de Québec dans le cadre des festivités du 400^{ième} anniversaire de la ville.



CATHERINE GADOUAS – CONCEPTION SONORE

Compositrice, directrice de chœur, répétitrice, chercheuse, professeur de chant choral et directrice musicale à l'École Nationale de Théâtre du Canada, elle a réalisé depuis 1981 plus de cent créations de musique originale et trames sonores pour les différentes scènes montréalaises, avec, entre autres, les metteurs en scène Pierre Bernard, André Brassard, Yves Desgagnés, Françoise Faucher, Denise Guilbeault, Lorraine Pintal, Claude Poissant, Jacinthe Potvin et Jean-Pierre Ronfard. À la télévision, elle a signé la musique des télé séries *Montréal P.Q.* (Victor Lévy-Beaulieu) et de *Sous le signe du lion* (Françoise Loranger) et a écrit la musique de plusieurs téléfilms. Au cinéma, on a entendu sa musique dans *Roméo et Juliette* et dans *Idole Instantanée* du réalisateur Yves Desgagnés, de même que dans le court-métrage *Now that we know* de Sébastien Girard.



MICHEL CÔTÉ – RÉGISSEUR

Directeur technique de la salle Pierrette-Gaudreault, il collabore depuis plusieurs années avec le Théâtre La Rubrique à titre de concepteur d'environnement sonore, de sonorisateur et/ou de régisseur. Parmi ses

réalisations en tant que concepteur d'environnement sonore, notons les pièces *La nuit où il s'est mis à chanter*, *Le Désir*, *Jacinthe Rioux*, *609 Saint-Gabriel*, *Pierre et Marie... et le Démon*, *Toilette de soirée*, *Le Festin*, *Entre-Deux*, *Le Déluge après* et *L'Espace entre nous*, produites par La Rubrique.

REVUE DE PRESSE

La pièce, jouée plus d'une centaine de fois de Vancouver à Caraquet, a été consacrée l'une des dix meilleures pièces de la décennie par *Eye Weekly*.

« Un privilège pour le spectateur. Tout est crédible, mesuré, tantôt drôle, tantôt émouvant. Un texte superbement porté par des comédiens impeccables dans leur jeu. Un instant magique : la force du jeu et la beauté des mots nous suivront encore longtemps. À voir absolument! »

Christiane LAFORGE, *Le Quotidien*

« Un rendu exceptionnel de Guy Mignault, une Louise Dussault pétillante. J'ai passé un très beau moment. »

Caroline DUCHESNE, *Rock-Détente*

« Une belle pièce à découvrir. Ça vaut vraiment la peine. »

Catherine GAUDREAU, *Énergie*

« De belles performances, une scénographie vraiment efficace : j'ai beaucoup aimé, vraiment. »

Philippe BELLEY, *CBJ Première Chaîne de Radio-Canada*

« Les textes sont savoureux. C'est bien ficelé, simple, sensible, intelligent, drôle, profond. C'est une pièce magnifique avec des comédiens de grand talent. Bravo! »

Annick BILODEAU, *CKAJ*



Guy Mignault dans *Une Maison face au nord*. Photo Jean Briand